

## Sopivia puita haukkojen pesäpuiksi

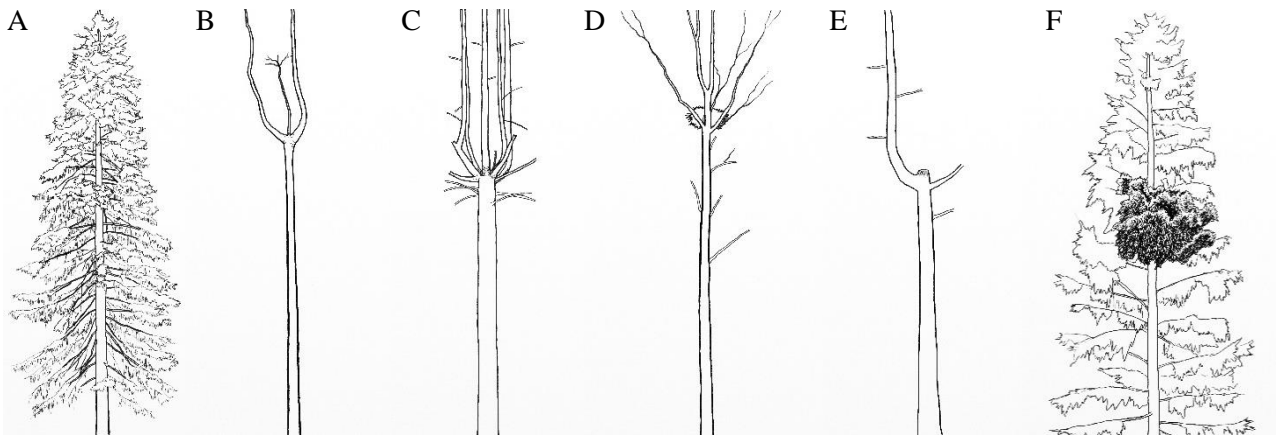
### Haukat kuuluvat metsäluontoon

Hiirihaukka, mehiläishaukka ja kanahaukka pesivät varttuneissa havu- tai sekametsissä ja rakentavat kookkaan risupesänsä useimmiten tukevien oksien hankaan puun keskivaiheille. Myös kasvuvikaiset puut ja havupuiden tuulenpesät ovat hyviä pesän kannattelijoina. Haukat ovat osa monimuotoista metsäluontoa. Monet lajit hyötyvät haukoista, koska haukat voivat suojata niitä muilta saalistajilta. Lapinpöllö ja viirupöllö pesivät vanhoissa haukanpesissä. Pöllöt syövät hiirihaukan tapaan pikkujyrsijöitä, jotka aiheuttavat taimikkotuhoja.

Haukat ovat viime vuosikymmeninä vähentyneet. Hiirihaukka ja pääosin hyönteisiä syövä mehiläishaukka luokitellaan uhanalaisiksi ja kanahaukka silmälläpidettäväksi lajiksi. Haukoille sopivat pesäpuut ovat vähentyneet, koska talousmetsistä poistetaan vankkaoksaiset ja kasvuvikaiset puut jo harvennusvaiheessa. Säästämällä tällaisia puita haukoille voidaan turvata enemmän mahdollisia pesäpuita metsän kehityksen myöhäisemmässä vaiheessa. Pesäpuuksi sopivan puun ympärille voi jo harvennusvaiheessa suunnitella ja merkitä maastoon säästöpuuryhmän. Näin varmistetaan sopivien puiden säilyminen harvennusten ja uudistushakkuun yli. Etukäteen suunnittelemalla huolehditaan myös siitä, että metsäsertifiointin edellyttämä säästöpuuryhmä sijaitsee monimuotoisuuden kannalta tarkoituksenmukaisessa paikassa.

### Pesäpuiksi sopivien puiden säästäminen

Metsänomistaja voi vapaaehtoisesti ottaa huomioon haukat metsänsä käsittelyssä jättämällä harvennushakkuissa pesäpuiksi sopivia puita (alla) yksittäin tai mieluiten säästöpuuryhmien sisään.



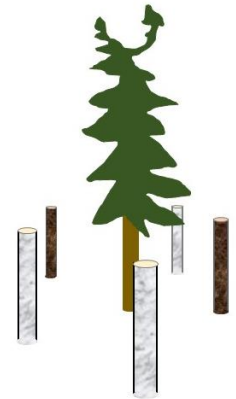
A: Vankkaoksainen puu. B: Haarukkapuu. Pesäalustaksi sopii tarpeeksi tilava haarukka, jossa on tukioksia. C: Monilattvainen puu. D: Kouramainen oksakiehkura (usein lehtipuu; pesän paikka hahmoteltu kuvaan). E: Vinko kasvukohta, jossa tukioksia. F: Tuulenpesä havupuussa latvan alapuolella. Kuvissa B–E on jätetty piirtämättä latvus ja valtaosa oksista.

- Säästä erityisesti vankkaoksaisia ja kasvuvikaisia kuusia. Kaikki puulajit ovat sopivia, mutta haukat suosivat pesäpuunaan kuusta.
- Säästä vankkaoksaisia ja kasvuvikaisia puita vähintään 1–2 kpl/ha jo ensiharvennusvaiheessa, jotta niitä on tarjolla varttuneessa metsässä ja jotta kasvuvika on puussa sopivalla korkeudella.
  - Säästä harvennusvaiheessa noin 8–20 metrin korkuisia havupuita, joilla latvaverso on vahingoittunut. Tällöin kasvuvikakohta jää puun kasvaessa sen keskivaiheille tai sitä ylemmäksi eli korkeudelle, jolle haukat yleensä rakentavat pesänsä.
- Säästä havupuut, joissa on tuulenpesä. Havupuiden tuulenpesät ovat harvinaisia. Haukat käyttävät latvaa alempana olevia tuulenpesiä ja pallolatvapuut ovat metsien erikoispuita. Varttuneen puun oksat kestävät parhaiten sekä tuulenpesän että haukanpesän painon.
- Ota huomioon säästettävän vankkaoksaisen tai kasvuvikaisen puun sijainti metsässä ja suhteessa metsän reunaan.

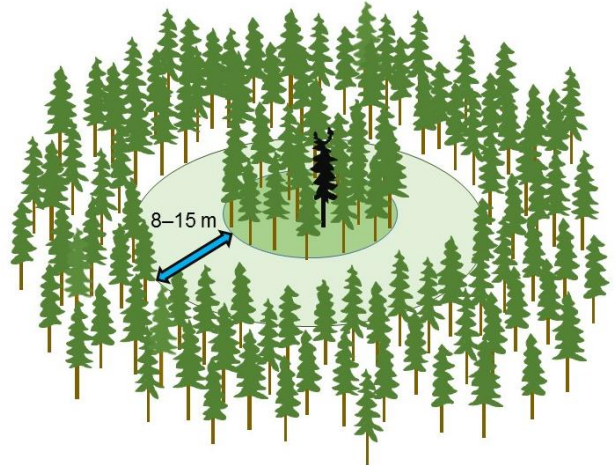
- Mehiläishaukka ja kanahaukka pesivät metsän suojassa mutta usein puoliavoimen lentoreitin, kuten ojan, aukon tai vanhan polun äärellä. Hiirihaukka voi pesiä lähellä metsänreunaa.
- Jätä säästettävän puun ympärille mahdollisimman iso säästöpuuryhmä.
- Suosi pesäpuiksi sopivia puita metsälain suojaamien arvokkaiden elinympäristöjen ja muiden luontokohteiden tuntumassa. Myös nuoren metsän viereen jätetty puu on sopiva. Tällöin mahdollinen haukan pesintä on helppo ottaa huomioon tulevissa metsänkäsittelyissä.
- Etsi sopivia säästöpuita leimikon suunnitteluvaiheessa tai kysy niistä tietoa metsänomistajalta. Metsänomistaja voi itse ilmoittaa tiedossaan olevat sopivat puut leimikon tekijälle tai puunostajalle.

### Puiden säilymisen turvaaminen harvennushakkuissa

- Varmista pesäpuuksi sopivan vankkaoksaisen tai kasvuvikaisen puun säilyminen metsässä harvennuskäytön yli jollakin seuraavista tavoista:
  - Merkitse säästettäväksi ajateltu puu tai säästöpuuryhmä leimikkoon nauhoituksella. On tärkeää merkitä paikka myös leimikkokarttaan.
  - Harvennushakkuun yhteydessä koneenkuljettaja voi merkitä paikan katkaisemalla säästökohteen ympärille **tekopötkelöitä** (n. 5 m, halkaisija 7–15 cm). Näin merkitty paikka löytyy helposti myös uudistushakkuuvaiheessa ilman karttamerkintöjä. Pystyyn lahoavista pötkelöistä tulee samalla ravinto- ja pesäpuuta koloja kaivertaville tiäisille ja tikoille.
  - Edellistä selvemmin tulevan säästöpuuryhmän (jonka sisässä sopiva pesäpuu sijaitsee) saa harvennushakkuussa merkityä, kun ryhmän ympärille hakataan 8–15 metriä leveä avohakkuuvyöhyke (**riistanhoidollinen harvennus**). Vyöhykkeelle kehittyvä taimikko merkitsee säästökohteen, suojaa uudistushakkuun jälkeen säästöpuuryhmää tuulilta ja on hyödyllinen riistalle. Merkintätapa soveltuu myös jatkuvan kasvatuksen metsiköihin.



Tekopötkelöitä



Kasvuvikapuu ja riistanhoidollinen harvennus

Jos metsästä löytyy haukanpesä, metsänomistaja voi halutessaan turvata haukan pesinnän jättämällä hakkuuvaiheessa metsää suojaksi pesäpuun ympärille (ks. METSO-ohje: ”Haukan pesäpaikan vapaaehtoinen huomiointi”). Petolinnut, niiden pesät, munat ja poikaset ovat rauhoitettuja.

#### Lisätietoja:

Sopivien puiden säästäminen: [www.luomus.fi/fi/sopivia-pesapuita](http://www.luomus.fi/fi/sopivia-pesapuita)

METSO-petolintuhanke: [www.luomus.fi/fi/metso-petolintuhanke](http://www.luomus.fi/fi/metso-petolintuhanke)

Haukanpesän tunnistaminen: [www.luomus.fi/fi/pesapaikkojen-saastaminen](http://www.luomus.fi/fi/pesapaikkojen-saastaminen) > Haukanpesän tunnistaminen

Haukan pesäpaikan vapaaehtoinen huomiointi: [www.luomus.fi/fi/pesapaikkojen-saastaminen](http://www.luomus.fi/fi/pesapaikkojen-saastaminen)

Metsähallitus, riistanhoidollinen harvennushakkuu: [www.metsafi-lehti.fi/uusia-versoja/riista-hyotyy-uudesta-hakkuumallista-116](http://www.metsafi-lehti.fi/uusia-versoja/riista-hyotyy-uudesta-hakkuumallista-116)