

Käyttöohje: Valuma-alueen määrittäminen-työkalu geoprosessointipalveluna

Sisällys

Sisällys	1
Alustus.....	1
Käyttö.....	2
Tulokset	4

Alustus

Valuma-alueen määrittäminen – työkalu toimii geoprosessointi-palvelun kautta Metsäkeskuksen palvelimella. Työkalu käyttää ArcMap -ohjelmalla valmiiksi laskettuja [Flow Direction](#) ja [Flow Accumulation](#) rasteri-tiedostoja. Laskennan laajuuden määrittämiseen käytetään Suomen ympäristökeskuksen jako3 – valuma-aluejakoa (Laskenta antaa tuloksen kerrallaan vain purkupisteen mukaisen 3 -jakovaiheen valuma-alueen osalta. Isompien, useammalle 3 -jakovaiheelle ulottuvien alueiden määrittelyyn voi käyttää esim. Value -työkalua).

Käyttäjä osoittaa kartalta purkupiste/pisteet. Purkupiste/pisteet voidaan antaa myös erillisenä pistekohdeluokkana työkalun syötteeksi. Osoitettu purkupiste tarttuu alimpaan vesiuomaan flow-accumulation rasterin (virtausverkko) ja työkaluun annetun tartuntaetäisyyden perusteella. Työkalu laskee alimpaan uomaan tarttuneen purkupisteen yläpuolisen valuma-alueen. Alimpaan vesiuomaan tarttunut purkupiste ja sen yläpuolelle laskettu valuma-alue geometria kirjoitetaan väliaikaiseen tiedostoon Metsäkeskuksen palvelimelle, josta se voidaan kirjoittaa käyttäjän osoittamaan tallennushakemistoon.

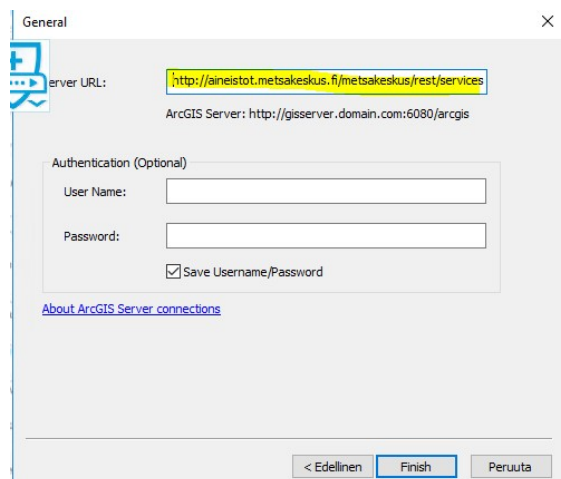
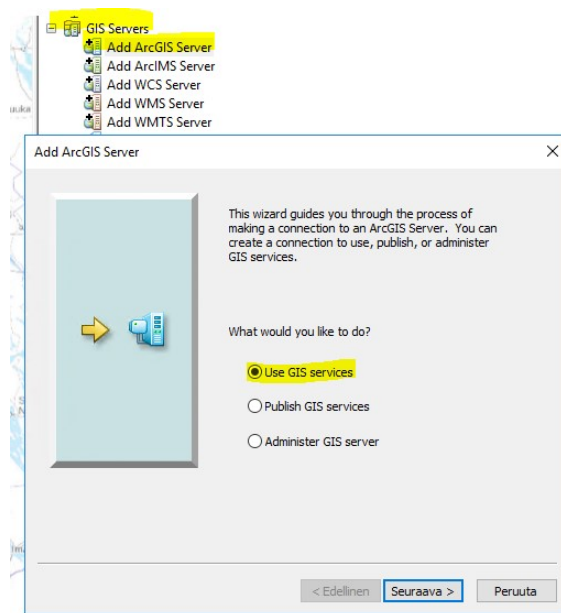
Työkalu käyttää valmiiksi laskettuja aineistoja. Pintavesien *virtausreitit* laskennassa ei ole erikseen huomioitu peruskartalla olevia uomia, tästä johtuen virtausreitti poikkeaa usein peruskartassa ja maastossa olevien uomin sijainnista. Tämän takia on tärkeää, että purkupisteen määrittely ja tulosten tulkinnan apuna käytetään työkalun käyttämää virtausmallia. Virtausmalli on saatavissa karttapalveluna Metsäkeskuksen palvelimelta.

Työkalun käyttämiin tausta-aineistoihin liittyy epävarmuuksia, joilla on vaikutusta laskennan tuloksiin. Aineistoista ja tulosten tulkinnasta on kerrottu tarkemmin tietotuotekuvauksissa ja ohjeissa, jotka löytyvät Metsäkeskuksen sivuilta. *Laskentaan liittyy monia epävarmuuksia, joten työkalun tulokset on tarkoitettu täydentämään muista tietolähteistä saatuja tietoja, eikä niitä pidä koskaan käyttää ainoana tietolähteenä päätöksenteossa.*

Käyttö

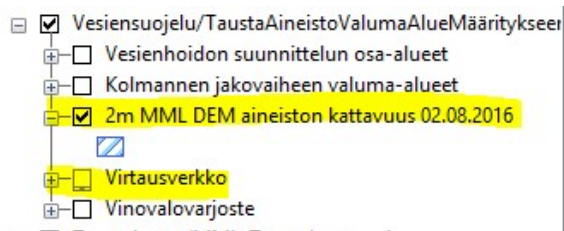
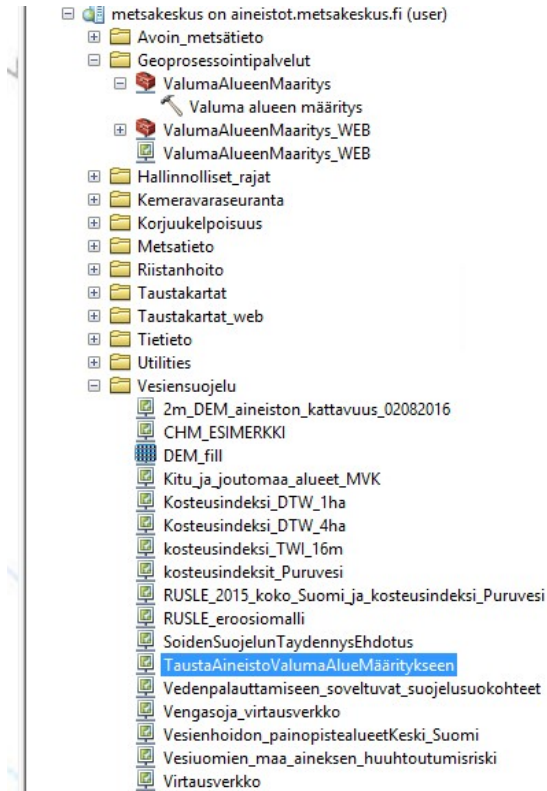
1. Muodosta yhteys Metsäkeskuksen palvelimelle kopioimalla alla oleva osoite yhteysikunan Server URL-osoitekenttään. (esim. ArcMap, Add ArcGIS Server)

<http://aineistot.metsakeskus.fi/metsakeskus/rest/services>



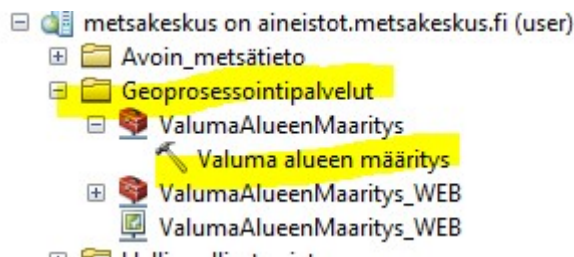
Kirjautumisessa ei tarvita käyttäjätunnusta tai salasanaa.

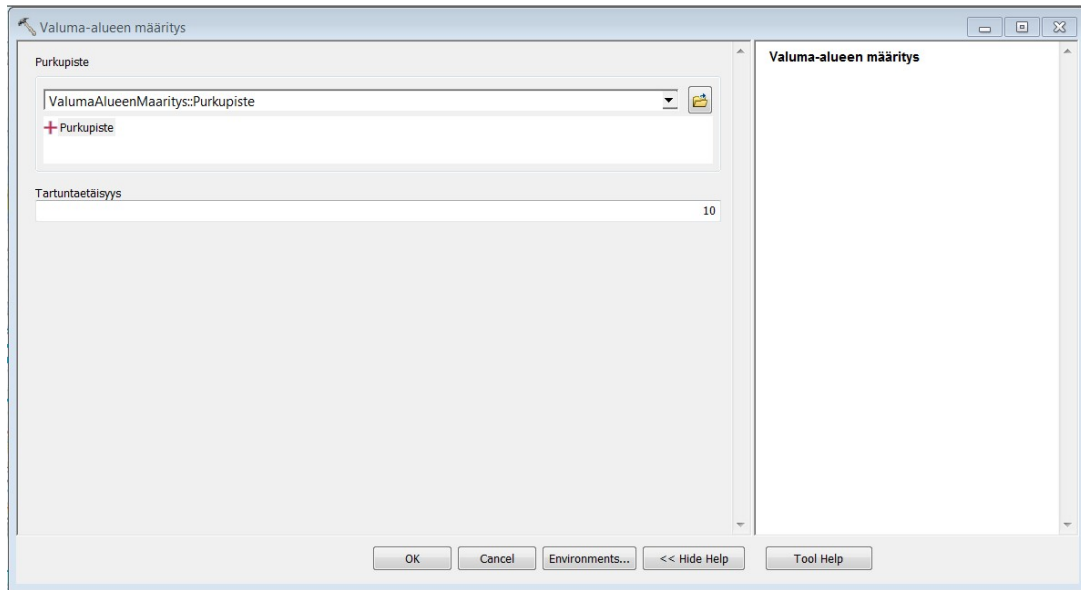
2. Ota käyttöön valuma-alueen määrittelyssä apuna käytettävät tausta-aineistot




2m aineiston kattavuus -karttatasosta kannattaa aina tarkistaa onko määriteltävältä alueelta käytettävissä tarkempaa maanpintamallia. Virtausverkko auttaa purkupisteen määrittelyssä sekä laskennan tulosten tulkinnessa.

3. Avaa Geoprosessointi kansio ja listassa ensimmäisenä oleva työkalu kaksoisnapauttamalla.





4. **Purkupiste** annetaan kartalle klikkaamalla tai  kuvakkeen kautta erillisenä aineistona. Purkupisteitä voi olla yksi tai useampia.
5. **Tartuntaetäisyys** kenttään annetaan purupisteen tartuntaetäisyys alimpaan vesiuomaan. (arvo metreinä)
6. Työkalu käynnistetään **OK** painikkeella.

Tulokset

Tuloksena kartalle piirretty valuma-alue ja laskennassa käytetty purkupiste. Tiedostot tallentuvat Metsäkeskuksen palvelimen väliaikaiseen tiedostoon. Mikäli tulokset halutaan tallentaa myöhemmä käyttöä varten, täytyy ne kirjoittaa käyttäjän omaan tietosisältöön. (Data – Export data)

